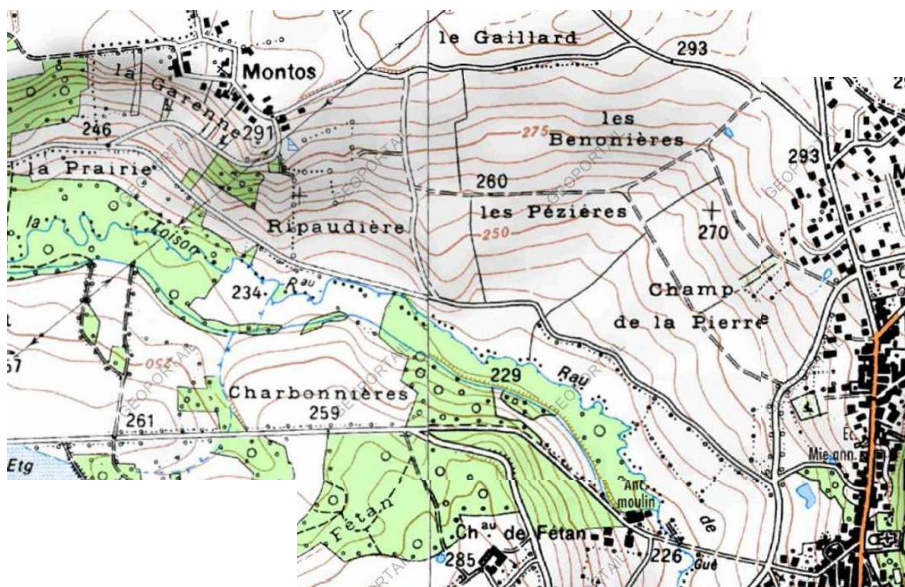


# VILLIEU LOYES MOLLON



## Bassin versant: Toison – Secteur 1-2-3      Fiche n° 3



**Situation actuelle:** Ce bassin versant rural (qui récolte une partie des eaux pluviales de Loyes se caractérisent par des terrains essentiellement consacré à la culture. L'érosion est visible, au niveau des parcelles (apport de sédiments au bas des parcelles) et des fossés (engravement et incision). Par ailleurs, sur ce terrain en pente, les sillons des cultures sont réalisés dans le sens de la pente (sauf en bas de parcelle). En plus des fossés, de nombreuses rigoles accélèrent l'écoulement de l'eau au niveau des sillons et des thalwegs.

**Nature des dysfonctionnements:** Les eaux de ruissellements sur les terres agricoles favorisent le transport des matériaux. On observe des apports au bas des parcelles cultivées. Sur les fossés, on distingue les fossés perpendiculaires à la pente du terrain, qui ont tendance à s'envaser / s'engraver et les fossés dans le sens de la pente victime d'une incision provoquant des érosions de berges. En situation de fortes pluies, l'engravement des fossés conduit parfois à limiter leur capacité hydraulique, l'eau pouvant s'écouler sur les chemins.

Par ailleurs les eaux de voiries qui s'écoulent le long du Chemin du Berger (partie haute) ne sont pas récupérés dans la réseau existant car il n'y a pas d'avaloirs. Ces apports contribuent à accentuer les dysfonctionnements observés à l'aval.

Des dysfonctionnements existent également au niveau de la route de Rigneux (écoulement sur la voirie, mise en charge des conduites de franchissement)

**Solution envisagée:** Pour résoudre les problèmes posés par ces ruissellements importants, plusieurs solutions sont proposées:

- **Pratiques agricoles:**

On se référera au programme d'action du Toison pour la limitation des transferts par ruissellement et favoriser l'infiltration (bandes enherbées, pratiques culturales, travail du sol, etc.)

**- Limitation des apports de sédiments:**

Il s'agit de mettre en place des mécanismes destinés à limiter les apports de sédiments au niveau des parcelles, en créant un filtre. La plantation de haies est la plus efficace. Cette solution accompagnera notamment les fossés perpendiculaire à la pente, car les haies présentent moins d'intérêt dans le sens de la pente.

Le choix des espèces végétales est important, il faut privilégier des arbustes (hauteur limité) moins gênant au niveau des cultures. Ces solutions nécessitent cependant une emprise foncière, comprenant la largeur de la haie (1,50 m à 2 m) et une bande enherbée au pied de un mètre (côté culture).

Au total, il est proposé l'implantation de 2585 mètres de haies sur ce coteau.

**- Enherbement de fossés:**

Pour limiter l'érosion et filtrer les produits agricoles, il est proposé de réaménager et enherber les deux fossés situés au centre du secteur, entre la route et le Toison où la pente est moins forte. Cette action est plus spécialement destinée à améliorer la qualité de l'eau.

Pour les fossés où l'écoulement est important, on conservera le pavage naturel du lit.

**- Seuil de stabilisation sur les fossés:**

Il s'agit d'aménager notamment les fossés permanents situé dans les thalwegs de ce bassin versant, fortement incisé. Il est prévu la construction de seuils de stabilisation dans le lit mineur du fossé. La pente du terrain naturel ne permet pas d'aménager des ouvrages de type stockage. Pour les fossés non permanents, il est préférable de maintenir des fossés enherbés avec un entretien adapté.

A l'aval de la route, les deux fossés pourront être entièrement enherbés pour filtrer les eaux collectées avant le rejet dans le Toison.

**- Aménagements hydrauliques**

Sur le chemin du Berger, un avaloir permettrait de récupérer les eaux de ruissellement de la voirie, afin d'améliorer les conditions d'écoulement à l'aval. Il est prévu la construction de deux avaloirs, de part et d'autre de la route pour écouler les eaux de pluie par le fossé existant et éviter des apports supplémentaires d'eaux sur le fossé longeant la route en aval.

**Coût estimatif:**

**- Haies:**

N° de Prix	Description	Unité	Prix unitaire	Quantité	Total
1	Aménagement bassin versant				
1.2	Haies arbustives	ml	15,00 €	2585	38 775,00 €
TOTAL					38 775,00 €
Études et Maîtrise d'œuvre					3 877,50 €
Montant Total HT					42 652,50 €

**- Fossés:**

N° de Prix	Description	Unité	Prix unitaire	Quantité	Total
<b>3</b>	<b>Aménagement fossé</b>				
3.1	Seuil stabilisation en enrochement	Forfait	1 200,00 €	5	6 000,00 €
<b>6</b>	<b>Études complémentaires</b>				
6.1	Relevés topographiques	Forfait	500,00 €	1	500,00 €
<b>8</b>	<b>Fossés enherbés</b>				
8.1	Acquisition foncière	m <sup>2</sup>	1,00 €	450	450,00 €
8.3	Terrassement	m <sup>3</sup>	5,00 €	400	2 000,00 €
8.7	Enherbement	m <sup>2</sup>	5,00 €	400	2 000,00 €
89	Feutre géotextile coco	m <sup>2</sup>	7,00 €	400	2 800,00 €
<b>TOTAL</b>					<b>10 950,00 €</b>
<b>Études et Maîtrise d'œuvre</b>					<b>1 095,00 €</b>
<b>Montant Total HT</b>					<b>12 045,00 €</b>

**- Assainissement pluvial:**

N° de Prix	Description	Unité	Prix unitaire	Quantité	Total
<b>5</b>	<b>Assainissement pluvial</b>				
5.1	Grille avaloir	Unité	600,00 €	2	1 200,00 €
5.2.1	Canalisation diam 200 mm	ml	120,00 €	15	1 800,00 €
5.3.2	Réfection voirie communale	m <sup>2</sup>	40,00 €	15	600,00 €
<b>TOTAL</b>					<b>3 600,00 €</b>
<b>Études et Maîtrise d'œuvre</b>					<b>360,00 €</b>
<b>Montant Total HT</b>					<b>3 960,00 €</b>

**Gain attendu:**

Les mesures proposées doivent permettre de limiter le ruissellement rural sur deux points sensibles notamment: le chemin du Berger et la route de Rignieux le Franc.

Ces mesures auront également un impact aux niveaux de la qualité des eaux, les haies permettant de piéger une partie des intrants agricoles. La quantification chiffrée de ces mesures est aléatoire.

**Programmation:**

Le linéaire de haies importants à implanter pourra être réalisé en plusieurs tranches en fonction de l'avancée des procédures et des accords à obtenir.

L'ensemble des ouvrages nécessitant des négociations foncières et des accords, il ne pourront être programmés qu'à moyen terme.